

РАТУША

БЛАГОТВОРИТЕЛЬНЫЙ ФОНД
ИМЕНИ КРОНИДА ГОГОЛЕВА



КРАТКОЕ ОПИСАНИЕ
ПРОЕКТА РЕСТАВРАЦИИ
И СОЗДАНИЯ МУЗЕЯ
ИСТОРИИ
И АРХИТЕКТУРЫ
В ЗДАНИИ
ГОРОДСКОЙ РАТУШИ
Г. СОРТАВАЛА

НЕЖИЛОЕ ЗДАНИЕ С МАНСАРДОЙ,
РАСПОЛОЖЕННОЕ ПО АДРЕСУ
Г. СОРТАВАЛА, УЛ. ЛЕНИНА, Д.18

АВТОР АРХИТЕКТУРНОГО ПРОЕКТА ЗДАНИЯ ГОРОДСКОЙ РАТУШИ:

Здание городской Ратуши было спроектировано в 1882 г. финским архитектором Франсом Анатолиусом Съёстрёмом (2.07.1840 - 1.08.1885), строительство было завершено в 1885 г.

ИДЕЯ, РЕАЛИЗУЕМАЯ ФОНДОМ:

Благотворительным фондом имени Кронида Гоголева инициирована программа «Ратуша – музей архитектуры и истории города Сортавала». Это проект спасения и возрождения уникального здания, бывшего средоточием жизни города на протяжении более чем полувека, и открытие его для зрителя в новом контексте – музейном, отреставрированном и сохраненном объекте показа. Образцом, к которому можно апеллировать – усадьбы в Лоухисаари, Ураярви, Аликартано (Финляндия), которые отреставрированы с сохранением интерьерных особенностей и духа времени, и находятся в составе сообщества национальных музеев Финляндии.

ФРАНЦ АНАТОЛИУС СЪЁСТРЁМ – финский архитектор шведского происхождения, основоположник финской национальной архитектурной школы, представитель стилистики Нового Ренессанса. Учился в Художественной академии в Стокгольме, в 1869 – 1873 г.г. профессор архитектуры в Высшем политехническом училище в Гельсингфорсе (Helsinki). Был очень талантливым проектировщиком многих церковных и общественных зданий. Из наиболее известных осуществленных проектов – здание Политехнического института в Гельсингфорсе (Helsinki), здания церквей в Кроноборге (Kurkijoki) и Кидесе (Kitee) здание городской Ратуши в Куопио, усадьба Мальмгорд в Пернайя на юге Финляндии. Здание городской Ратуши в городе Сортавала является уникальным ещё и потому, что это единственный сохранившийся на территории Российской Федерации пример финского деревянного общественного здания последней четверти XIX века.



Здание Ратуши, одно из старейших деревянных строений города Сортавала, является самым значительным памятником деревянной архитектуры Финляндии последней четверти XIX века. В масштабе города это здание звучит своеобразным «гимном» деревянной архитектуре. Ратуша – это прекрасный образец индивидуального авторского решения общественно-го здания в стиле эклектики с использованием разнообразных приемов резьбы по дереву и удачным сочетанием визуального восприятия, и одно из самых богато декорированных зданий в г. Сортавала с сохранившейся исторической планировкой.

Это уникальное здание – не только памятник архитектуры, но и свидетель истории, так как Ратуша являлась зданием городского управления, организующим центром жизнедеятельности города и уезда. В стенах здания в течение десятков лет работал бургомистр, проводились приемы, праздничные церемонии, городские собрания, судебные заседания, сборы и советы различных добровольных обществ и общественных организаций, здесь собиралась городская дума, а также проводились самые значительные городские мероприятия. Особо значимым и торжественным был приём в честь 300-летия города Сортавала в 1932 году, на котором присутствовал президент Финляндии Пер Эвинд Свинхувуд.

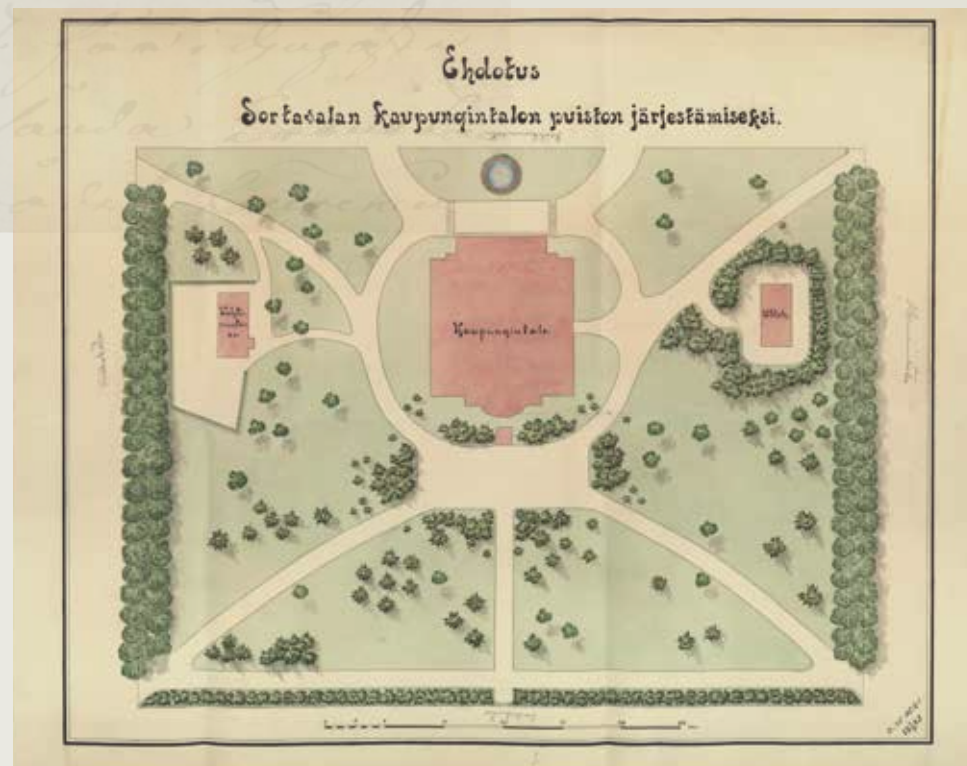


ПРЕЗИДЕНТ ФИНЛЯНДИИ
ПЕР ЭВИНД СВИНХУВУД

ОБЩЕСТВЕННЫЙ ДЕЯТЕЛЬ
ТОЙВО ЛЕХТИНЕН

Здание служило одновременно и городским музеем, так как сразу после его строительства в Ратуше был выделен зал под городской музей, экспонаты для которого собирались энтузиастами с 1883 года.

«...В 1885 году была построена ратуша для проведения заседаний городского совета». В те времена бургомистром города был Карл Густав Берг. Первоначально на участке, занимаемом ратушей, должна была быть городская площадь. В 1852 году руководство по озеленению новой территории и прилегающим к ней улицам взял на себя аптекарь Е.О. Реландер, недавно построивший здесь свой дом. Началось благоустройство территории. За каждое посаженное и прижившееся дерево жителям города, в качестве вознаграждения, выплачивалось по одному золотому рублю. Известно, что и сам Реландер посадил в городе 102 дерева. Так получился парк вокруг здания ратуши. А улица, на которой было построено здание, называли Ратушной. Она называлась так с 1885 по 1940 г.г.



Здание Ратуши находится в сквере, с отступом от «красной линии» улицы Ленина (бывшая улица Raatihuoneenkatu). Территория вокруг представляет собой уникальный, хорошо сохранившийся архитектурно-ландшафтный комплекс, имеющий большое эстетическое и историко-культурное значение.



Стиль постройки здания – столярная эклектика, иногда его также именуют швейцарский столярный стиль. Ратуша являет собой высокое одноэтажное здание с двусветным объёмом, к которому примыкают два боковых придела, также одноэтажные, но меньшей длины и высоты. Со стороны двора к торцу пристроен пятигранный стеклянный эркер. Со стороны главного входа посетителей встречает четырёхколонный портик, выделяющий главный фасад здания. Крыльцо с многоступенчатой лестницей, а также цоколь и фундамент здания изготовлены из сердобольского гранита с острова Риеккалансаари.

Симметричные фасады ратуши имеют богатое декоративное оформление: белым цветом выделены пилястры, повторяющие все части и пропорции ордерной колонны. Также привлекают внимание оконные наличники и декоративные фризы у стен обеих уровней. Особенно украшен главный фасад, декорированы оконные наличники, портик, фасадная плоскость. Крыша портика покоится на 8-гранных колоннах, которые завершаются арками ломаной формы. Арки украшены как снаружи, так и внутри, круглыми розетками. Розетки представляют собой орнаментальный мотив в виде четырёхлепесткового цветка, вписанного в круг. Окна и стеклянные двери фасада завершаются карнизами, также арочными.



Привлекательна и верхняя часть фасада, на которой мы видим мезонинное окно – надстройку над средней частью здания с балконом. Выше мезонинного окна находится арочный фронтон, в медальоне которого до 1940 года красовался цветной герб города Сортавала. В 2000 году герб восстановлен. Арочный фронтон украшен скульптурным декором и представляет собой верхнюю часть фасада в виде арки над двумя скатами крыши.

АРХИТЕКТУРНОЕ ОПИСАНИЕ

По функциям здание было спланировано следующим образом: вахмистерская, далее – кабинет бургомистра, а также комнаты для заседаний уездного судьи, архива, магистрата и Городской Думы. Но вернёмся к главному планировочному центру здания – большому двусветному залу.

На стенах зала выделяются пилястры, завершающиеся фигурными кронштейнами и круглыми розетками. Глубокие кессоны, которые к тому же служат для улучшения акустики, и розетки на потолке придают ему праздничный вид.

В торце зала устроен балкон, который хорошо сохранился. К нему ведёт узкая винтовая лестница. Две ступеньки перед нарядным барьером позволяли присутствующей на балконе публике видеть значительную часть зала. И все же главным украшением зала является вместительный эркер.

Завершает архитектурный облик здания башенка с остроконечным шпилем, на вершине которого установлен флюгер с датой проекта «1882». По проекту Съёстрёма на башенке должен был быть установлен городской колокол, но его так и не установили.



ПЯТИГРАННЫЙ СТЕКЛЯННЫЙ ЭРКЕР



РЕСТАВРАЦИОННАЯ ПОЛИТИКА

Так как основополагающей целью фонда является осуществление деятельности по сохранению, возрождению и популяризации здания, являющегося объектом культурного наследия, с последующим открытием на базе объекта музейно-культурного центра, посвященного истории архитектуры г. Сортавала, то в соответствии с принятыми на себя обязательствами после приобретения Ратуши в июне 2019 года, Благотворительный фонд имени Кронида Гоголева приступил к реализации данных целей.

Первоначально для консультаций по реставрации здания и создания в нем постоянно действующего комплекса из нескольких экспозиций, были приглашены: профессор архитектуры Мартти Ятинен (г. Миккели, Финляндия); директор Музея Северной Карелии CARELICUM Тарья Раннинен-Сиисконен (Финляндия) представители реставрационного общества г. Йоэнсуу (Финляндия), директор музея Спасо-Преображенского Валаамского монастыря Т.Ю.Бердяева, реставратор высшей категории, заведующий реставрационным мастерскими Елагиноостровского дворца-музея А.Н.Веденеев.



После обсуждения эскизной концепции и осмотра здания сформировано общее мнение участников консультации, которое предполагает одновременно работу по реставрации здания и его использование по назначению (как объект историко-культурного наследия). Здание будет открыто для широкого зрителя на все летние периоды, начиная с 2022 г., и процесс реставрации может также быть (особенно в летний период) таким же предметом показа, как и экспозиции. На осенне-зимний период каждого года здание будет закрываться на интенсивную реставрацию, исключения составят концерты камерной музыки, которые планируется проводить с достаточной периодичностью.

Также в 2019 году, одновременно с приобретением Ратуши, Благотворительный фонд имени Крониды Гоголева стал партнером и бенефициаром в международном реставрационном проекте «Nordic Network for Historic Wooden Towns» системы грантовых заявок Совета министров Северных стран (Nordic Council of Ministers). Данный проект предполагает сотрудничество общественных организаций Дании, Норвегии, Швеции, Финляндии и России в области реставрационной деятельности и сохранения памятников деревянной архитектуры. В рамках проекта состоялась совместная рабочая поездка и учебный семинар представителей от каждой страны в г. Сортавала,



для изучения и обмена опытом реставрационных технологий на примере здания Ратуши (август 2019 г.)

В настоящее время разработан комплект рабоче-проектной документации, включающий в себя локальные сметы на производство реставрационных и ремонтных работ, согласованный с управлением по охране объектов культурного наследия Республики Карелия.



Предваряет данный комплект сметно-финансовый расчет стоимости реставрации объекта «Здание Ратуши (деревянное), 1885 г.» на сумму 30 006 372 руб.

После выполнения комплекса реставрационно-восстановительных работ в здании Ратуши планируется открытие музейно-культурного центра.

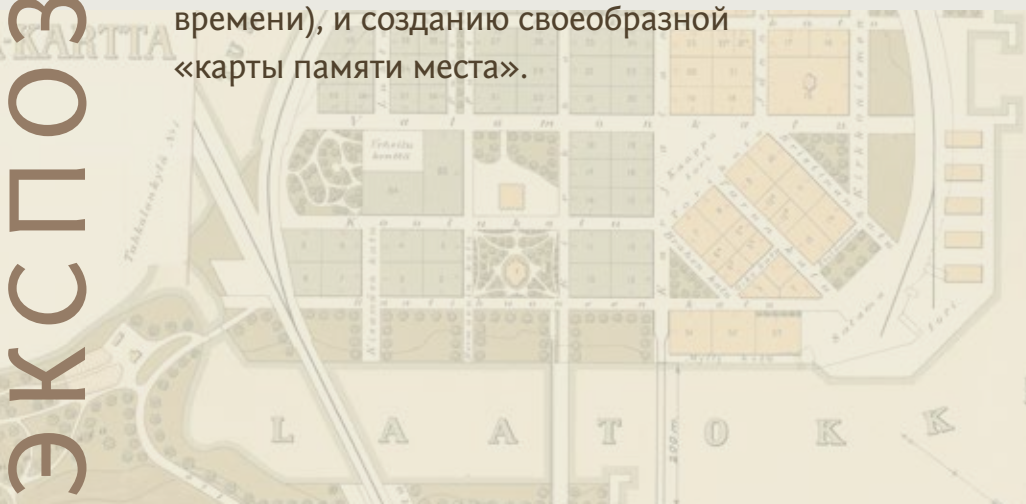
НАИМЕНОВАНИЕ ЭТАПА РЕСТАВРАЦИОННЫХ /РЕМОНТНЫХ РАБОТ	КОМПЛЕКС РАБОТ	СМЕТНАЯ СТОИМОСТЬ
Дренаж вокруг здания	-срезка части грунта вокруг здания с организацией водоотвода от его стен; -устройство ливневой канализации;	680 000,00
Фундамент	-устройство наружной гидроизоляции фундамента -устранение сдвижки фундамента с восточной стороны фасада	480 000,00
Укрепление стеновых конструкций	- замена части бревен (нижние венцы западного фасада)	948 800,00
Фасад	-расчистка стен фасада от старой краски, замена прогнивших досок и накладных декоративных элементов; -грунтовка и покраска фасадов	3 120 000,00
Кровля и крыша	-устройство кровли металлической с разборкой существующего покрытия, с восстановлением стропильной системы, огне-биозащитной обработкой материалов, с установкой восточков	3 561 000,00
Крыльцо главного входа	-ремонтно-реставрационные работы по восстановлению лестницы центрального входа из гранитных блоков и плит	1 064 500,00
Боковые крыльца	-воссоздание деревянного крыльца с западного фасада; -восстановление входа в подвал с западного фасада	340 000,00
Оконные проемы	-реставрация оконных блоков, наличников, подоконных досок с сохранением исторического рисунка расстекловки и установка на внутренней раме стеклопакетов	4 124 000,00
Дверные проемы	-реставрация дверей (входных и внутренних) со снятием и установкой -сохранение исторической фурнитуры	3 890 000,00
Полы и перекрытия	-восстановление паркетных полов с частичной заменой лаг и балок	2 460 000,00
Интерьеры	-восстановление исторической отделки стен и потолков всех помещений	4 676 700,00
Инженерные сети и системы	-замена внутренних сетей водопровода, канализации	800 000,00
	-проведение мероприятий по ремонту системы отопления здания с заменой радиаторов и установкой отопительного котла	2 180 000,00
	-монтаж сети электроснабжения и электроосвещения (+подсветка фасадов) и оснащение здания системой охранной и пожарной сигнализации	1 675 000,00

І ЭКСПОЗИЦИЯ:

В качестве центрального объекта показа планируется создание в здании Ратуши постоянно действующей экспозиции «Архитектурная история города» с исторически достоверным макетом города 1939 г. (точная копия макета Сортавала Музея Северной Карелии, выполненная под руководством профессора архитектуры Мартти Ятинена). Сопровождаться это будет дополнительными макетами, наглядно иллюстрирующими несколько этапов развития города на протяжении XVII – XIX в.в., а также отдельными макетами самых известных зданий города и окрестностей. Эта экспозиция позволит рассказать зрителям интереснейшую историю строительства города Сортавала, который по праву считается наглядной «энциклопедией архитектурных стилей», послужит отправной точкой для дальнейшего изучения истории строительства города, его первых деревянных построек (сохранившихся до настоящего времени), и созданию своеобразной «карты памяти места».



К настоящему времени в музейном отделе фонда систематизированы копии аутентичных архитектурных чертежей практически всех зданий, построенных в Сортавала в период последней трети XIX – первой половины XX века, что, безусловно, будет способствовать подготовке качественной долговременной экспозиции.



II ЭКСПОЗИЦИЯ:

В рамках данной экспозиции планируется реконструировать кабинет бургомистра с интерьером 1920-х г.г., и создать портретную галерею руководителей муниципалитета, центральной темой которой будет рассказ о бургомистрах Сортавала, а также известных городских благотворителях и филантропах, часто выступавших инициаторами нововведений, благодаря которым происходил расцвет города и грамотное формирование городской среды.

KARL GUSTAV BERG (1877 – 1893)

ALEKSANDER HALLONBLAD (1894-1903, 1905-1906)

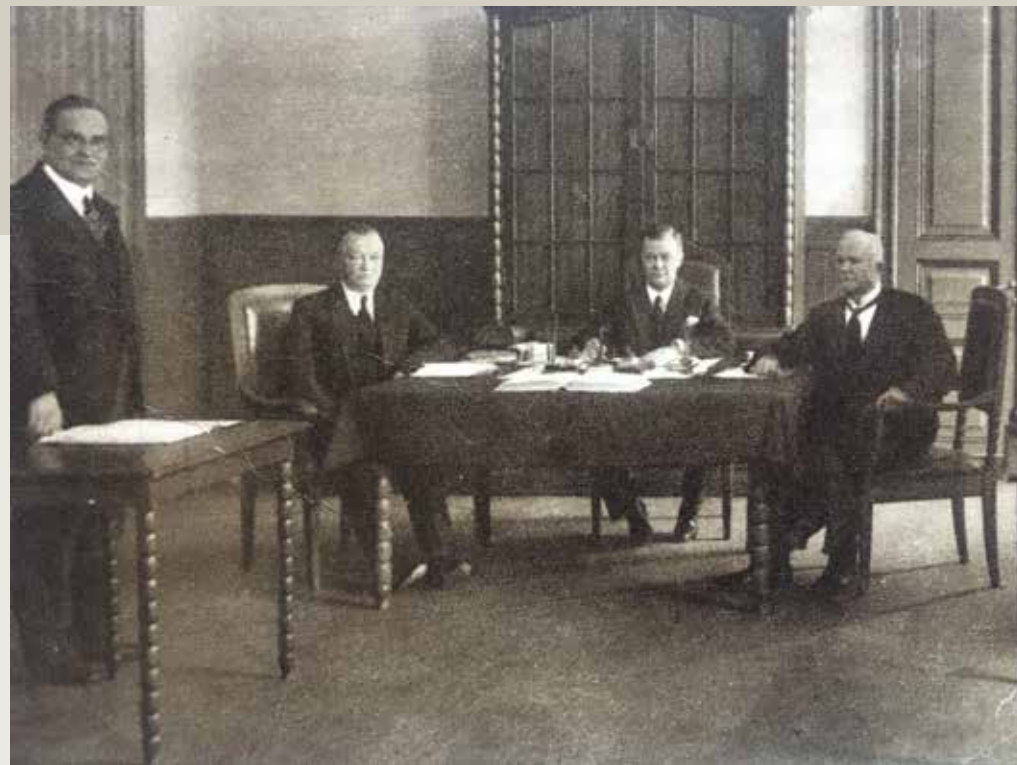
GEORG OSKAR RELANDER (V.T.) (1903-1904)

ANTON KOTONEN (1904-1905)

PAAVO RÄIVIÖ PAJULA (1907–1917)

YRJÖ VILHELM PUHAKKA (1918 – 1919)

EMIL AUTIO (1920 – 1945/48)



Благодаря многолетнему сотрудничеству Благотворительного фонда с Музеем Северной Карелии (г. Йоэнсуу), филиалом Национального архива Финляндии (г. Миккели), в распоряжение фонда на данный момент передано более 2,5 тысяч оцифрованных единиц различных документов последней трети XIX – первой половины XX века, связанных с историей работы Сортавальского магистрата и Городского Совета.

suomalainen
ympäri.
Suomen
suutta löyty
Mainitsemme
Grönlannin

КОНЦЕРТНАЯ ДЕЯТЕЛЬНОСТЬ

В 2019 г. в здании Ратуши проводились благотворительные концертные мероприятия в рамках российского музыкального фестиваля «Музыкальная экспедиция» (совместно с Московской государственной филармонией, при поддержке Министерства культуры РФ).

Так как большой зал Ратуши, благодаря продуманному проектировочному решению, представляет собой удобную площадку для выступлений с отличной акустикой, то развитие концертной деятельности, а особенно камерных концертов струнной и фортепианной музыки, может способствовать расширению возможностей использования здания.



